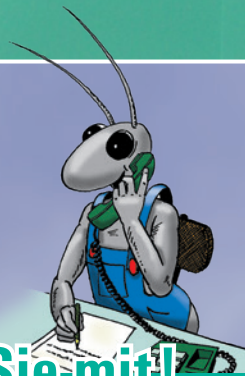


# Abfallratgeber

mit Abfall-ABC



Offensive für die Umwelt



**Machen Sie mit!**  
Ein Beitrag zum  
Ressourcenschutz

**AWB**

[www.awb-ffb.de](http://www.awb-ffb.de)

## **IMPRESSUM**

### **Herausgeber**

Abfallwirtschaftsbetrieb des Landkreises Fürstenfeldbruck (AWB)  
Münchner Straße 33  
82256 Fürstenfeldbruck  
[www.awb-ffb.de](http://www.awb-ffb.de)

### **Design und DTP**

FRANKOWSKY - Grafik & Kommunikation, Gernlinden  
[www.frankowsky.net](http://www.frankowsky.net)

### **Stand**

6. überarbeitete Auflage, Dezember 2025

# Inhalt

Restmüllabfuhr .....	4
Biotonne .....	5
Papiertonne .....	6
Wertstofftonne .....	7
Abholservice für Sperrmüll .....	8
Kleine Wertstoffhöfe .....	9
Große Wertstoffhöfe .....	10 – 11
Bauschuttentsorgung .....	12
Problemmüllsammlung .....	13
Wertstoffbörse FFB .....	14
Farbcode Abfallregister.....	16
Abfallregister .....	17 – 39
Adressen und Öffnungszeiten .....	41 – 48
Kontakt und Anfahrt AWB.....	49 – 50

# Restmüllabfuhr

In die **Restmülltonne** geben Sie bitte nur Abfälle, die nicht verwertet werden können. Die Restmüllbehälter müssen von den Grundstückseigentümern selbst beschafft und beim AWB angemeldet werden.

## Größen Restmüllbehälter

40-Liter-Tonne (nur für Privathaushalte, max. 2 Personen)

60-Liter-Tonne / 70-Liter-Tonne

80-Liter-Tonne / 90-Liter-Tonne

110-Liter-Tonne / 120-Liter-Tonne

240-Liter-Tonne

660-Liter-Container

770-Liter-Container

1,1-m<sup>3</sup>-Container

2,5-m<sup>3</sup>-Container

5,0-m<sup>3</sup>-Container

Die Restmüllabfuhr erfolgt 14-täglich. Die Abfallbehältnisse sind möglichst sichtbar so aufzustellen, dass diese am Abfuhrtag aus üblicher Entfernung aus den Grundstücken geholt und entleert werden können. Bei größerer Entfernung müssen die Restmülltonnen am Abfuhrtag bis 6.00 Uhr an einer mit dem Sammelfahrzeug befahrbaren öffentlichen Straße bereitgestellt werden.

### Restmüllsäcke

Fällt ausnahmsweise mehr Müll an, als in die Restmülltonne passt, können Sie gebührenpflichtige Restmüllsäcke (100 Liter oder 50 Liter) zur Entsorgung verwenden. Sie können die Restmüllsäcke im Landratsamt, bei den Stadt- und Gemeindeverwaltungen oder an den großen Wertstoffhöfen kaufen. Die Restmüllsäcke werden im Rahmen der 14-täglichen Restmüllabfuhr bei Ihnen zu Hause abgeholt.

### **Tipp:**

*Die 50-Liter-Säcke können Sie als Windelsäcke verwenden.*

Die An-, Um- oder Abmeldung aller Tonnentypen erfolgt über den Grundstückseigentümer oder eine beauftragte Hausverwaltung beim Kundenservice des AWB. Telefon (08141) 519-519 oder [www.awb-ffb.de](http://www.awb-ffb.de)

# Biotonne



Der AWB möchte die Abschöpfungsquote küchenstämmiger **Bioabfälle aus dem Restmüll** weiter steigern. Aus diesem Grund wird Bioabfall seit 01.01.2025 in Biotonnen gesammelt. Diese werden vom AWB zur Verfügung gestellt.

## Größen Biomülltonnen

60-Liter-Tonne

120-Liter-Tonne

240-Liter-Tonne

Eine gemeinsame Nutzung der Biotonne mit einem direkt benachbarten Grundstückseigentümer ist möglich. Bei Bedarf ist ein entsprechendes Formular über die Homepage oder direkt beim AWB erhältlich.

Die Tonnen können sowohl lose als auch mit Bioabfallsäcken befüllt werden. Der AWB empfiehlt Papier-Beutel/Säcke (über den Handel erhältlich). Bei Verwendung von Kunststoffsäcken ist es wichtig, dass die biologische Abbaubarkeit gegeben ist.

Grundsätzlich besteht eine Pflicht zur Nutzung der Biotonne. Bei Eigenkompostierung besteht eine Befreiungsmöglichkeit.

Die Leerung der Biotonne erfolgt 14-täglich. Bitte stellen Sie die Biotonnen am Abholtag bis 6.00 Uhr gut sichtbar am Straßenrand bereit.

# Papiertonne



Für **Altpapier** stellt der AWB Ihnen auf Wunsch kostenlos eine Papiertonne zur Verfügung. Die Leerung der Papiertonnen kostet keine zusätzlichen Abfallgebühren.

## Größe Papiertonnen

120-Liter-Tonne

240-Liter-Tonne

1,1-m<sup>3</sup>-Container

Die Papiertonnen werden alle vier Wochen entleert; für 1,1-m<sup>3</sup>-Behälter bieten wir auch eine 14-tägliche Leerung an. Bitte stellen Sie die Tonne am Abfuhrtag bis 6.00 Uhr gut sichtbar an der nächstgelegenen mit dem Sammelfahrzeug befahrbaren öffentlichen Straße bereit.

Den Abfuhrkalender mit allen Terminen für die Leerung der Restmüll-, Papier- und Wertstofftonnen sowie die Biotonne gibt es auch als kostenlose App für Ihr Smartphone (FFB Abfall-App).

# Wertstofftonne



In der **Wertstofftonne** können stoffgleiche Nichtverpackungen aus Kunststoff und Metall entsorgt werden. Bei der Wertstofftonne handelt es sich um einen gebührenpflichtigen Extra-Service. Die Behälter werden vom AWB zur Verfügung gestellt.

## Größe Wertstofftonnen

80-Liter-Tonne

120-Liter-Tonne

240-Liter-Tonne

1,1-m<sup>3</sup>-Container

Die Wertstofftonnen werden alle vier Wochen entleert. Bitte stellen Sie die Wertstofftonnen möglichst sichtbar so auf, dass sie aus einer maximalen Entfernung von zehn Metern aus den Grundstücken geholt und entleert werden können. Bei größerer Entfernung müssen die Wertstofftonnen am Abfuhrtag bis 6.00 Uhr an einer mit dem Sammelfahrzeug befahrbaren öffentlichen Straße bereitgestellt werden.

Informationen zu den Abfallgebühren (Grundgebühren, Gebühren für Restmüll- und Wertstofftonnen etc.) erhalten Sie beim Kundenservice oder auf der Website des AWB. Telefon (08141) 519-519 oder [www.awb-ffb.de](http://www.awb-ffb.de)

# Abholservice für Sperrmüll



Auf Wunsch holen wir **sperrige Gegenstände** gegen Zahlung einer Transportgebühr bei Ihnen zu Hause ab.

- Die Abholung von Sperrmüll (maximal 2 Kubikmeter) kostet 80,00 Euro.
- Die Abholung von sperrigem Metallschrott (maximal 2 Kubikmeter) kostet 80,00 Euro.
- Die Abholung von Elektrogroßgeräten (Waschmaschine, Spülmaschine, Herd) kostet 80,00 Euro pro Stück.
- Die Abholung von Kühl- oder Gefriergeräten kostet 80,00 Euro pro Stück.

Sie können den Abholservice schriftlich mit einer Sperrmüllabrufkarte oder über das Internet bestellen. Die Wartezeit beträgt ca. drei Wochen.

Telefon (08141) 519-944 oder [www.awb-ffb.de](http://www.awb-ffb.de)

# Kleine Wertstoffhöfe



**Altpapier, Glas und Dosen** können Sie werktags von 7.00 bis 19.00 Uhr in die Container an den kleinen Wertstoffhöfen einwerfen. Die kleinen Wertstoffhöfe dürfen ausschließlich von privaten Haushalten genutzt werden.

- In die Glascontainer gehören Flaschen, Konserven- und Marmeladengläser.
- Bitte sortieren Sie das Behälterglas nach den Farben weiß, grün und braun.
- Blaues und andersfarbiges Glas geben Sie bitte in den Grünglascontainer.

Im Landkreis Fürstentfeldbruck gibt es über 280 kleine Wertstoffhöfe. Einen kleinen Wertstoffhof in Ihrer Nähe finden Sie im Internet.

Telefon (08141) 519-516 oder [www.awb-ffb.de](http://www.awb-ffb.de)

# Große Wertstoffhöfe



**Sperrmüll und Wertstoffe** können Sie an den großen Wertstoffhöfen gebührenfrei anliefern.

## **Bitte beachten Sie die Mengenbegrenzungen:**

- Es werden grundsätzlich nur haushaltsübliche Mengen angenommen.
- Sperrmüll (Polstermöbel, Matratzen, Teppiche etc.) können Sie bis zu einer Menge von 2 Kubikmeter pro Monat abgeben. Diese Mengenbegrenzung gilt auch für Möbel oder Bodenbeläge aus Holz.
- Brennbare Abfälle aus Baumaßnahmen (Türen, Fensterrahmen ohne Glas, Holzlatten etc.) dürfen Sie bis zu einer Menge von 0,5 Kubikmeter pro Monat abgeben.

Größere Mengen brennbare Abfälle, z. B. aus Haushaltsauflösungen oder Baustellenabfälle können Sie beim Abfallheizkraftwerk Geiselbullach oder der Bauschuttdeponie Jesenwang gegen Gebühr anliefern.

# Große Wertstoffhöfe



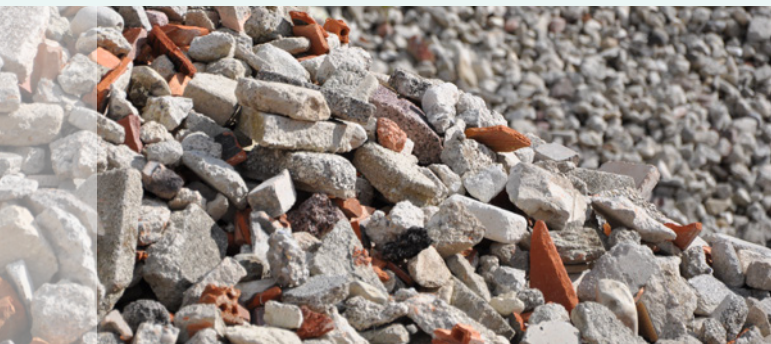
## Wer darf anliefern?

- Die großen Wertstoffhöfe stehen insbesondere den privaten Haushalten zur Verfügung.
- Endverbraucher, wie z. B. Gaststätten oder Handwerksbetriebe können Verkaufsverpackungen aus Papier, Glas, Weißblech, Aluminium, Kunststoff etc. anliefern. Dazu wird eine Ausweiskarte, die kostenlos beim AWB unter der Telefonnummer (08141) 519-510 angefordert werden kann, benötigt.
- Kleingewerbebetrieben ist es erlaubt Sperrmüll und Altholz in haushaltsüblicher Art und Menge anliefern. Gewerbespezifische Abfälle sowie Abfälle von Umzugs- oder Entrümpelungsfirmen werden nicht angenommen.

Adressen und Öffnungszeiten der großen Wertstoffhöfe und sonstigen Entsorgungseinrichtungen finden Sie im hinteren Teil dieser Broschüre.

Telefon (08141) 519-516 oder [www.awb-ffb.de](http://www.awb-ffb.de)

# Bauschuttdeponie



Private Haushalte können **Bauschutt** in Kleinmengen an den großen Wertstoffhöfen (insgesamt höchstens 0,5 Kubikmeter pro Monat) abgeben. Für die angelieferte Menge fällt pro angefangenen 0,25 Kubikmeter eine Gebühr von 4,00 Euro an, wobei eine Freimenge von 15 Litern pro Tag für Bauschutt (insgesamt) gewährt wird.

Mineralische Abfälle müssen getrennt nach folgenden Fraktionen angeliefert werden:

- Reiner Bauschutt (Mauerwerk, Ziegel, Beton)
- Keramik-Bauschutt (Fliesen, Keramik, Porzellan)
- Gipsabfälle (Gips, Gipskarton)
- Flachglas (Fensterglas, Isolierglas, Spiegelglas)
- Leicht- und Porenbeton\*

\*nur an den großen Wertstoffhöfen in Fürstenfeldbruck, Germering (Starnberger Weg), Gröbenzell, Mammendorf

Größere Mengen Bauschutt oder Bauschutt gewerblicher Herkunft können an der Bauschuttdeponie Jesenwang gegen Gebühr angeliefert werden.

Telefon (08141) 519 - 516 oder [www.awb-ffb.de](http://www.awb-ffb.de)

# Problemmüllsammlung



Private Haushalte können **Problemmüll** in haushaltsüblichen Mengen kostenlos an u. g. Sammelstellen abgeben. Betriebe und sonstige Einrichtungen können dort maximal 500 Kilogramm (Gebindegröße von 20 Litern) Problemabfälle pro Jahr gegen Gebühr abgeben.

- Großer Wertstoffhof Fürstenfeldbruck  
Dienstag von 14.00 bis 18.00 Uhr
- Großer Wertstoffhof Gröbenzell  
Mittwoch von 14.00 bis 19.00 Uhr
- Großer Wertstoffhof Germering/Starnberger Weg  
Donnerstag von 14.00 bis 18.00 Uhr

In weiteren Städten und Gemeinden hält regelmäßig ein Schadstoffmobil (nur für Haushalte). Standorte und Termine erfahren Sie beim AWB.

Telefon (08141) 519-516 oder [www.awb-ffb.de](http://www.awb-ffb.de)

# Wertstoffbörse FFB



**Zum Wegwerfen zu schade?** In der Wertstoffbörse Fürstenfeldbruck, Am Kugelfang 5 dürfen Sie gut erhaltene Einrichtungs- und Gebrauchsgegenstände (Möbel, Geschirr und sonstiger Hausrat, Bücher, Spielsachen, Sportgeräte, Elektrogeräte, Textilien etc.) kostenlos abgeben. Die Sachen werden anschließend preiswert verkauft.

## Annahmezeiten:

- Dienstag 8.00 bis 12.00 Uhr / 14.00 bis 18.00 Uhr
- Donnerstag 8.00 bis 12.00 Uhr / 14.00 bis 19.00 Uhr
- Samstag 8.00 bis 14.00 Uhr

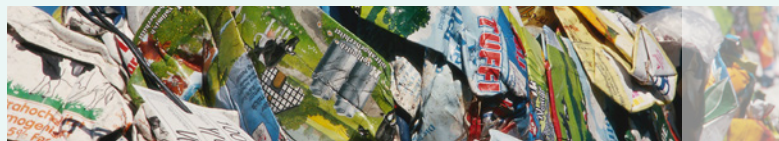
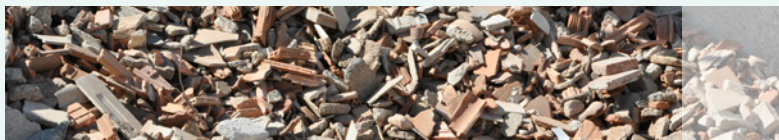
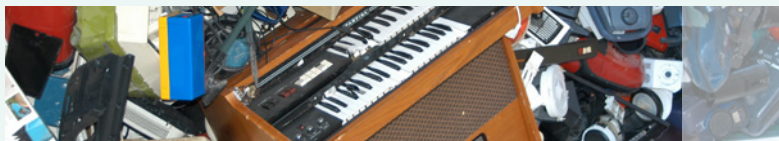
## Verkaufszeiten:

- Mittwoch 14.00 bis 18.00 Uhr
- Freitag 14.00 bis 18.00 Uhr

Informationen zur Wertstoffbörse erhalten Sie unter:  
(08141) 519-616.

Wir holen große gut erhaltene Gegenstände gegen Gebühr bei Ihnen zu Hause ab. Die Abholung können Sie telefonisch oder online beim AWB anmelden.  
Telefon (08141) 519 - 510 oder [www.awb-ffb.de](http://www.awb-ffb.de)

# Abfallregister



# Farbcode Abfallregister

- großer Wertstoffhof
- kleiner Wertstoffhof
- Kunststoffsammelstelle
- Problemmüllsammelung
- Biotonne
- Gartenabfallsammelstelle
- Eigenkompostierung
- Papiertonne
- Wertstofftonne
- Restmülltonne, Abfallheizkraftwerk
- Wertstoffbörse
- Bauschuttdeponie
- Abfallberatung
- Abholung gegen Gebühr
- Fachfirmen, Vereinssammlung

Abfallgebühren für die Entsorgung von Abfällen sind in der Abfallgebührensatzung des Landkreises Fürstentum Brück festgelegt.

Telefon (08141) 519 - 516 oder [www.awb-ffb.de](http://www.awb-ffb.de)

# Abfallregister

## A

### Abbeizmittel

■ *Problemmüllsammlung*

### Abdeckfolien (verschmutzt)

■ *Restmülltonne*

### Abdeckfolien (sauber)

■ *großer Wertstoffhof*

■ *Wertstofftonne*

### Abflussreiniger

■ *Problemmüllsammlung*

### Akkus

■ *Rückgabe beim Fachhandel*

■ *großer Wertstoffhof*

### Aktenordner

■ *Restmülltonne*

### Alteisen

■ *großer Wertstoffhof*

### Altglas

■ *kleiner/großer Wertstoffhof*

### Altkleider

■ *großer Wertstoffhof*

■ *Wertstoffbörse*

### Altöl

■ *Fachhandel, Tankstellen  
(Rücknahmepflicht)*

■ *große Wertstoffhöfe in FFB,  
Germering (Starnberger  
Weg), Gröbenzell (gegen  
Gebühr)*

### Altpapier

■ *Papiertonne*

■ *kleiner/großer Wertstoffhof*

■ *Vereinsammlung*

### Altschuhe

■ *siehe Schuhe*

### Aluminiumfolie, -verpackungen

■ *großer Wertstoffhof*

■ *Kunststoffsammelstelle*

### Aluminiumtöpfe

■ *großer Wertstoffhof*

### Ammoniak

■ *Problemmüllsammlung*

### Antenne

■ *großer Wertstoffhof*

### Arzneimittel

■ *Problemmüllsammlung*

■ *großer Wertstoffhof*

### Asbest

■ *Info bei der Abfallberatung*

### Asche

■ *Restmülltonne*

### Autobatterien

■ *Rückgabe beim Fachhandel*

■ *großer Wertstoffhof*

### Autofelgen (ohne Reifen)

■ *Autoverwerter*

### Autopflegemittel

■ *Problemmüllsammlung*

### Autoreifen

- Reifenhandel
- Kfz-Werkstätte

### Autoscheiben

- Autoverwerter

### Autoteile

- Autoverwerter

### Autowrack

- Autoverwerter

## B

### Backformen

#### (Keramik, Metall)

- großer Wertstoffhof

### Backofen

- großer Wertstoffhof

### Backofenreiniger

- Problemmüllsammlung

### Badewanne

- großer Wertstoffhof

### Batterien

- Rückgabe beim Fachhandel
- Problemmüllsammlung
- großer Wertstoffhof

### Baumschnitt

- siehe Gartenabfälle

### Baumstämme

- großer Wertstoffhof
- Durchmesser größer 30 cm:  
Info bei der Abfallberatung

### Bauschutt

- kleine Mengen: (bis max. 0,5m<sup>3</sup>)  
großer Wertstoffhof
- größere Mengen:  
Bauschuttdeponie Jesenwang

### Baustellenabfälle (brennbar)

- Abfallheizkraftwerk  
Geiselbullach

### Beizen

- Problemmüllsammlung

### Benzin (kleine Mengen)

- Problemmüllsammlung

### Bettgestell

- großer Wertstoffhof
- Wertstoffbörse

### Bettdecken

- großer Wertstoffhof
- Restmülltonne

### Bettwäsche (brauchbar)

- großer Wertstoffhof  
(Altkleidercontainer)

### Bettwäsche (unbrauchbar)

- Restmülltonne

### Bioabfall

- Biotonne
- Eigenkompostierung

### Bitumen

- Bauschuttdeponie Jesenwang

### Bitumenanstrich

- Problemmüllsammlung

### Blähton

- kleine Mengen:  
Restmülltonne
- größere Mengen:  
Bauschuttdeponie Jesenwang

**Blaupapier**

■ Restmülltonne

**Blechdosen**

■ ■ kleiner/großer Wertstoffhof

**Blei**

■ Info bei der Abfallberatung

**Bleiakku**

■ ■ ■ siehe Autobatterie

**Bleichmittel**

■ Problemmüllsammlung

**Bleiglas, Bleikristall**

■ großer Wertstoffhof  
(Bauschuttcontainer)

**Blumen**

■ Biotonne  
■ Eigenkompostierung  
■ Gartenabfallsammelstelle  
■ großer Wertstoffhof

**Blumenerde**

■ Biotonne  
■ Eigenkompostierung

**Blumenkästen (Kunststoff)**

■ großer Wertstoffhof  
■ Wertstofftonne

**Blumentöpfe (Kunststoff)**

■ großer Wertstoffhof  
■ Kunststoffsammelstelle  
■ Restmülltonne  
■ Wertstofftonne

**Blumentöpfe (Ton)**

■ kleine Mengen: (bis max. 0,5m<sup>3</sup>)  
großer Wertstoffhof  
■ größere Mengen:  
Bauschuttdeponie Jesenwang

**Bodenbeläge (Teppich, PVC, Linoleum, Parkett, Laminat)**

■ großer Wertstoffhof  
■ ■ große Mengen: Abfallheizkraftwerk Geiselbullach,  
Bauschuttdeponie Jesenwang

**Bodenbeläge (Fliesen)**

■ kleine Mengen: (bis max. 0,5m<sup>3</sup>)  
großer Wertstoffhof  
■ größere Mengen:  
Bauschuttdeponie Jesenwang

**Boiler**

■ Info bei der Abfallberatung

**Bremsflüssigkeit**

■ Problemmüllsammlung

**Briefe**

■ Papiertonne  
■ ■ kleiner/großer Wertstoffhof

**Briefumschläge**

■ Papiertonne  
■ ■ kleiner/großer Wertstoffhof

**Brille**

■ Optiker  
■ Restmülltonne  
■ Wertstoffbörse

**Brotreste**

■ Biotonne

**Bücher**

■ Wertstoffbörse  
■ Papiertonne  
■ ■ kleiner/großer Wertstoffhof

**Bügelbrett**

■ großer Wertstoffhof  
■ Wertstoffbörse

**Bügeleisen**

■ großer Wertstoffhof

## C

**CDs (Kompaktdisketten)**

- Wertstoffbörse
- großer Wertstoffhof

**CD-Hüllen**

- großer Wertstoffhof
- Wertstofftonne

**CD-Player**

- großer Wertstoffhof

**Ceranfeld**

- großer Wertstoffhof

**Chemikalien**

- Problemmüllsammlung

**Christbaum (ohne Schmuck)**

- großer Wertstoffhof
- Gartenabfallsammelstelle

**Computer**

- großer Wertstoffhof

**Couch**

- ■ ■ siehe Polstermöbel

## D

**Dachpappe**

- kleine Mengen: (bis max. 0,5m<sup>3</sup>)  
große Wertstoffhöfe in FFB,  
Germering (Starnberger Weg),  
Gröbenzell, Mammendorf
- größere Mengen:  
Bauschuttdeponie Jesenwang

**Dachrinnen (Kunststoff)**

- Abfallheizkraftwerk  
Geiselbullach
- Bauschuttdeponie Jesenwang

**Dachrinnen (Metall)**

- großer Wertstoffhof

**Dachziegel**

- kleine Mengen:  
großer Wertstoffhof
- größere Mengen:  
Bauschuttdeponie Jesenwang

**Damenbinden**

- Restmülltonne

**Desinfektionsmittel**

- Problemmüllsammlung

**Dias**

- Restmülltonne

**Diesel (kleine Mengen)**

- Problemmüllsammlung

**Disketten**

- Restmülltonne

**Dispersionsfarben  
(ausgehärtet)**

- Restmülltonne
- Eimer ab 10 Liter Volumen:  
großer Wertstoffhof

**Dispersionsfarben  
(flüssig)**

- großer Wertstoffhof

**Dispersionsfarbeimer  
(restentleert)**

- großer Wertstoffhof
- Kunststoffsammelstelle

**Dosen**

- ■ kleiner/großer Wertstoffhof

**Drahtglas**

- ■ siehe Keramik

**Drahtzaun**

- großer Wertstoffhof

**Drucker**

- großer Wertstoffhof

**Druckerpatronen/  
-kartuschen**

■ großer Wertstoffhof

**Druckgasflaschen**

■ Fachhandel

**Düngemittel**

■ Problemmüllsammlung

**Düngemittelsäcke**

■ Info bei der Abfallberatung

**Duschvorhang**

■ Restmülltonne

**Duschwanne**

■ großer Wertstoffhof

**DVDs**

■ Wertstoffbörse

■ großer Wertstoffhof

**E**

**Eierkarton (Pappe)**

■ Papiertonne

■ kleiner/großer Wertstoffhof

**Eierkocher**

■ großer Wertstoffhof

**Eierschalen**

■ Biotonne

■ Eigenkompostierung

**Einmachgläser**

■ kleiner/großer Wertstoffhof

**Einmalhandschuhe**

■ Restmülltonne

**Einmalspritzen**

■ Restmülltonne  
(stichfest verpackt)

**Einweggeschirr**

■ Restmülltonne

**Eisen**

■ großer Wertstoffhof

**Elektrogeräte**

■ großer Wertstoffhof

**Elektroherd**

■ großer Wertstoffhof

■ Abholung gegen Gebühr

**Elektrokabel**

■ großer Wertstoffhof

**Energiesparlampen**

■ großer Wertstoffhof

■ Problemmüllsammlung

**Entfärber**

■ Problemmüllsammlung

**Entfroster**

■ Problemmüllsammlung

**Entkalker**

■ Problemmüllsammlung

**Entwickler**

■ Fotohandel

■ Problemmüllsammlung

**Erdaushub**

■ Bauschuttdeponie Jesenwang  
(bis max. 0,5m<sup>3</sup>, nur aus  
privaten Haushalten)

**Essensreste**

■ Biotonne

**Eternit (Asbestzement)**

■ Info bei der Abfallberatung

# F

## Fahrrad

- Wertstoffbörse
- großer Wertstoffhof

## Fahrradreifen

- Restmülltonne (zerkleinern)

## Fahrradschlauch

- Restmülltonne

## Fallobst

- Biotonne
- größere Mengen:  
siehe Gartenabfälle

## Farbdosen (leer)

- kleiner/großer Wertstoffhof

## Farben/Lacke

### (eingetrocknet)

- Restmülltonne

### Farben/Lacke (flüssig)

- Problemmüllsammlung  
(Ausnahme: Dispersionsfarben)

## Federbetten

- großer Wertstoffhof

## Feinstrumpfhosen

- Restmülltonne

## Fensterglas (mit Rahmen)

- Bauschuttdeponie Jesenwang

## Fensterglas (ohne Rahmen)

- kleine Mengen:  
großer Wertstoffhof
- größere Mengen:  
Bauschuttdeponie Jesenwang

## Fensterrahmen

- einzelne: (bis max. 0,5m<sup>3</sup>)  
großer Wertstoffhof
- größere Mengen:  
Bauschuttdeponie Jesenwang

## Fernsehtenne

- großer Wertstoffhof

## Fernsehgerät

- großer Wertstoffhof

## Fette (Lebensmittelfette)

- großer Wertstoffhof

## Fette (technische Fette)

- Problemmüllsammlung

## feuerfestes Glas

- großer Wertstoffhof  
(Bauschuttcontainer)

## Feuerlöscher

- Rückgabe beim Hersteller
- große Wertstoffhöfe in FFB.  
Germering (Starnberger Weg),  
Gröbenzell (gegen Gebühr)

## Feuerwerkskörper

- Info bei der Abfallberatung

## Feuerzeug (leer)

- Restmülltonne

## Fieberthermometer

- ■ ■ siehe Thermometer

## Filzstifte

- Restmülltonne

## Fischreste

- Biotonne

## Flaschen (Glas)

- kleiner/großer Wertstoffhof

## Flaschen (Kunststoff)

- großer Wertstoffhof
- Kunststoffsammlung
- bei Pfandpflicht: Handel

## Fleckentferner

- Problemmüllsammlung

### **Fleischreste**

■ *Biotonne*

### **Fliesen**

■ *kleine Mengen:*  
*großer Wertstoffhof*

■ *größere Mengen:*  
*Bauschuttdeponie*  
*Jesenwang*

### **Fliesenkleber (eingetrocknet)**

■ *Restmülltonne*

### **Fliesenkleber (flüssig)**

■ *Problemmüllsammlung*

### **Föhn**

■ *großer Wertstoffhof*

### **Folien aus der Landwirtschaft**

■ *Info bei der Abfallberatung*

### **Folien (Verpackung)**

■ *großer Wertstoffhof*  
■ *Kunststoffsammelstelle*

### **Folien (verschmutzt)**

■ *Restmülltonne*

### **Fotochemikalien**

■ *Problemmüllsammlung*

### **Fotomaterialien (Negative, Dias)**

■ *Restmülltonne*

### **Fotos, Fotopapier**

■ *Restmülltonne*

### **Frittierfett, -öl**

■ *großer Wertstoffhof*

### **Frostschutzmittel**

■ *Problemmüllsammlung*

### **Fruchtsaftverpackungen**

■ ■ *siehe Getränkekartons*

### **Fugendichtung (ausgehärtet)**

■ *Restmülltonne*

### **Fugendichtung (nicht ausgehärtet)**

■ *Problemmüllsammlung*

## **G**

### **Gardinen**

■ *großer Wertstoffhof*  
*(Altkleidercontainer)*

### **Gartenabfälle**

■ *Eigenkompostierung*  
■ *großer Wertstoffhof*  
*(für Privathaushalte bis 1 m<sup>3</sup>*  
*gebührenfrei)*

■ *Gartenabfallsammelstelle*  
*(für Privathaushalte bis 1 m<sup>3</sup>*  
*gebührenfrei)*

### **Gartenmöbel**

■ *Wertstoffbörse*  
■ *großer Wertstoffhof*  
■ *Abholung gegen Gebühr*

### **Gartenzaun (Draht, Metall)**

■ *großer Wertstoffhof*

### **Gartenzaun (Holz, Kunststoff)**

■ *großer Wertstoffhof*  
*(bis 0,5 m<sup>3</sup>)*  
■ *Abfallheizkraftwerk*  
*Geiselbullach*  
■ *Bauschuttdeponie Jesenwang*

### **Gasentladungslampen**

■ *großer Wertstoffhof*

### **Gasflaschen**

■ *Fachhandel*

### Gasheizofen

■ großer Wertstoffhof

### Gasherd

■ großer Wertstoffhof

### Gaskartuschen (gefüllt)

■ Fachhandel, GSB

### Gaskartuschen

(restentleert)

■ kleiner/großer Wertstoffhof

### Gefrierbeutel

■ Restmülltonne

### Gefriergeräte

■ große Wertstoffhöfe in Egenhofen, FFB, Germering, Gröbenzell, Jesenwang, Maisach, Mammendorf, Puchheim, Olching (Josef-Kistler-Weg)

■ Abholung gegen Gebühr

### Gemüseabfälle

■ Biotonne

■ Eigenkompostierung

### Geschenkbänder

■ Restmülltonne

### Geschenkpapier

(beschichtet)

■ Restmülltonne

### Geschenkpapier

(unbeschichtet)

■ Papiertonne

■ kleiner/großer Wertstoffhof

### Geschirr (Keramik, Porzellan)

■ großer Wertstoffhof

■ Wertstoffbörse

### Geschirrspülmaschine

■ großer Wertstoffhof

■ Abholung gegen Gebühr

### Getränkedosen

■ kleiner/großer Wertstoffhof

■ bei Pfandpflicht: Handel

### Getränkekartons

■ großer Wertstoffhof

■ Kunststoffsammelstelle

### Gifte

■ Problemmüllsammmlung

### Gips

■ kleine Mengen: (bis max. 0,5m<sup>3</sup>) großer Wertstoffhof

■ größere Mengen: Bauschuttdeponie Jesenwang

### Gipskarton

■ siehe Gips

### Glas (Behälterglas)

■ kleiner/großer Wertstoffhof

### Glas (feuerfest)

■ großer Wertstoffhof (Bauschuttcontainer)

### Glas (Flachglas)

■ siehe Fensterglas

### Glasbausteine

■ kleine Mengen: (bis max. 0,5m<sup>3</sup>) großer Wertstoffhof

■ größere Mengen: Bauschuttdeponie Jesenwang

### Glaswolle

■ siehe Mineralfaser

### Glühlampen, -birnen

■ Restmülltonne

### Glycerin

■ Problemmüllsammmlung

### Grasschnitt

■ siehe Gartenabfälle

## Grillgerät

■ großer Wertstoffhof

## Grillkohle

■ Restmülltonne

## Grillreiniger

■ Problemmüllsammlung

## Grünabfälle

■ siehe Gartenabfälle

## Gummi

■ Restmülltonne

## Gusseisenteile

■ großer Wertstoffhof

# H

## Haare

■ Restmülltonne

## Haarfärbemittel

■ Problemmüllsammlung

## Halogenlampen

■ Restmülltonne

## Handtaschen

■ Wertstoffbörse

■ Restmülltonne

## Handtücher (brauchbar)

■ großer Wertstoffhof  
(Altkleidercontainer)

## Handy

■ großer Wertstoffhof

## Haushaltsreiniger

■ Problemmüllsammlung

## Heckenschnitt

■ siehe Gartenabfälle

## Hefte

■ Papiertonne

■ kleiner/großer Wertstoffhof

## Heizkörper

■ großer Wertstoffhof

## Heizöl

■ Info bei der Abfallberatung

## Heizöltank

(gereinigt, zerlegt)

■ großer Wertstoffhof

## Heizöltank (mit Ölresten)

■ Fachfirmen für Tankreinigung

## Heraklitplatten

■ Info bei der Abfallberatung

## Herbizide

■ Problemmüllsammlung

## HiFi-Geräte

■ großer Wertstoffhof

## Holz

■ großer Wertstoffhof

■ größere Mengen: Abfall-  
heizkraftwerk Geiselbullach,  
Bauschuttdeponie Jesenwang

## Holzasche

■ Restmülltonne

## Holzkohle

■ Restmülltonne

## Holzschutzmittel

■ Problemmüllsammlung

## Holzspäne/ -wolle

■ Restmülltonne

## Hundekot

■ Restmülltonne

## Hygieneartikel

■ Restmülltonne

# I

## Illustrierte

- *Papiertonne*
- ■ *kleiner/großer Wertstoffhof*
- *Straßensammlung*

## Imprägniermittel

- *Problemmüllsammlung*

## Inlineskates

- *Wertstoffbörse*
- *Restmülltonne*

## Insektizide

- *Problemmüllsammlung*

## Isolierkannen

- *Restmülltonne*

## Isolierschaum (ausgehärtet)

- *Restmülltonne*

## Isolierschaum (nicht ausgehärtet)

- *Problemmüllsammlung*

# J

## Jalousie

- *siehe Rolläden*

## Joghurtbecher

- *großer Wertstoffhof*
- *Kunststoffsammelstelle*

## Joghurtbecherdeckel (Alu)

- *großer Wertstoffhof*
- *Kunststoffsammelstelle*

# K

## Kabel

- *großer Wertstoffhof*

## Kadaver

- *siehe Tierkadaver*

## Kaffeefilter, Kaffeesatz

- *Biotonne*
- *Eigenkompostierung*

## Kaffeemaschine

- *großer Wertstoffhof*

## Kaffeetüten

- *großer Wertstoffhof*
- *Kunststoffsammelstelle*

## Kalkentferner

- *Problemmüllsammlung*

## Kaltreiniger

- *Problemmüllsammlung*

## Kartoffelschalen

- *Biotonne*
- *Eigenkompostierung*

## Kartonagen

- *Papiertonne*
- ■ *kleiner/großer Wertstoffhof*

## Kassetten

- *Restmülltonne*

## Kataloge

- *Papiertonne*
- ■ *kleiner/großer Wertstoffhof*

## Katzenstreu

- *Restmülltonne*

## Kehricht

- *Restmülltonne*

### **Keramik**

- *kleine Mengen: (bis max. 0,5m<sup>3</sup>)  
großer Wertstoffhof*
- *größere Mengen:  
Bauschuttdeponie Jesenwang*

### **Kerzen**

- *großer Wertstoffhof*

### **Kinderwagen**

- *großer Wertstoffhof*
- *Wertstoffbörse*

### **Klarsichthüllen**

- *Restmülltonne*
- *Wertstofftonne*

### **Klebebänder**

- *Restmülltonne*

### **Klebstoff (eingetrocknet)**

- *Restmülltonne*

### **Klebstoff (flüssig)**

- *Problemmüllsammlung*

### **Kleiderbügel (Plastikbügel)**

- *großer Wertstoffhof*
- *Wertstofftonne*

### **Kleidung (tragbar, sauber)**

- *großer Wertstoffhof*
- *Wertstoffbörse*

### **Kleidung (unbrauchbar, verschmutzt)**

- *Restmülltonne*

### **Kleintierstreu**

- *Restmülltonne*

### **Knochen**

- *Biotonne*

### **Knopfzellen**

- *Rückgabe beim Fachhandel*
- *großer Wertstoffhof*
- *Problemmüllsammlung*

### **Körperpflegemittel**

- *Restmülltonne*

### **Koffer**

- *Wertstoffbörse*
- *großer Wertstoffhof*

### **Kohleasche**

- *Restmülltonne*

### **Kondensatoren (PCB-haltig)**

- *Problemmüllsammlung*

### **Konservendosen**

- *kleiner/großer Wertstoffhof*

### **Korken (Kunststoff)**

- *großer Wertstoffhof*
- *Kunststoffsammelstelle*

### **Korken (Naturkorken)**

- *großer Wertstoffhof*

### **Korrekturflüssigkeit (lösemittelfrei)**

- *Restmülltonne*

### **Korrekturflüssigkeit (lösemittelhaltig)**

- *Problemmüllsammlung*

### **Kosmetika**

- *Restmülltonne*

### **Kosmetiktücher**

- *Restmülltonne*

### **Kronkorken**

- *kleiner/großer Wertstoffhof*

### **Küchenpapier**

- *Restmülltonne*

### **Küchenspüle**

- *großer Wertstoffhof*

### **Kühlerflüssigkeit**

- *Problemmüllsammlung*

## Kühlgeräte

■ große Wertstoffhöfe in Egenhofen, FFB, Germering, Gröbenzell, Jesenwang, Maisach, Mammendorf, Puchheim, Olching (Josef-Kistler-Weg)

■ Abholung gegen Gebühr

## Kugelschreiber, -minen

■ Restmülltonne

## Kunstharz (flüssig)

■ Problemmüllsammlung

## Kunststoffartikel

■ großer Wertstoffhof

■ Wertstofftonne

## Kunststoffverpackungen

■ großer Wertstoffhof

■ Kunststoffsammelstelle

## Kupferdraht, Kupferteile

■ großer Wertstoffhof

## Kuverts

■ Papiertonne

■ kleiner/größer Wertstoffhof



## Lacke (eingetrocknet)

■ Restmülltonne

## Lacke (flüssig)

■ Problemmüllsammlung

## Lackverdünner

■ Problemmüllsammlung

## Lametta

■ Restmülltonne

## Lametta (bleihaltig)

■ Problemmüllsammlung

## Laminat

■ ■ ■ siehe Bodenbeläge

## Laptop

■ großer Wertstoffhof

## Lappen

■ Restmülltonne

## Lasuren

■ Problemmüllsammlung

## Lattenrost

■ Wertstoffbörse

■ großer Wertstoffhof

## Laub

■ siehe Gartenabfälle

## Laugen

■ Problemmüllsammlung

## Lebensmittel (verdorben, unverpackt)

■ Biotonne

## LED-Lampen

■ großer Wertstoffhof

## Leder

■ Restmülltonne

## Lederpflegemittel

■ Problemmüllsammlung

## Leichtbeton

■ kleine Mengen: (bis max. 0,5m<sup>3</sup>) große Wertstoffhöfe in FFB, Germering (Starnberger Weg), Gröbenzell, Mammendorf  
 ■ größere Mengen: Bauschuttdeponie Jesenwang

## Leim

■ Problemmüllsammlung

### Leuchten

■ großer Wertstoffhof

### Leuchtstoffröhren

■ großer Wertstoffhof

■ Problemmüllsammlung

### Lichterkette

■ großer Wertstoffhof

### Lösungsmittel

■ Problemmüllsammlung

### Luftfilter (Kfz)

■ Restmülltonne

### Luftmatratze

■ Restmülltonne

## M

### Magnetbänder

■ Restmülltonne

### Margarinebecher

■ großer Wertstoffhof

■ Kunststoffsammelstelle

### Markise

■ großer Wertstoffhof

### Maschendraht

■ großer Wertstoffhof

### Matratzen

■ großer Wertstoffhof

■ Abholung gegen Gebühr

### Medikamente

■ großer Wertstoffhof

■ Problemmüllsammlung

### Messing

■ großer Wertstoffhof

### Metallputzmittel

■ Problemmüllsammlung

### Metallteile

■ großer Wertstoffhof

■ Wertstofftonne

### Metallverschlüsse

■ kleiner/großer Wertstoffhof

### Mikrowellenherd

■ großer Wertstoffhof

### Milchtüten

■ großer Wertstoffhof

■ Kunststoffsammelstelle

### Mineralfaser (KMF)

■ Info bei der Abfallberatung

### Mobiltelefon

■ großer Wertstoffhof

### Möbel

■ großer Wertstoffhof

■ Wertstoffbörse

■ Abholung gegen Gebühr

### Möbelpflegemittel

■ Problemmüllsammlung

### Monitor

■ großer Wertstoffhof

### Motoren

■ Autoverwerter

### Motoröl

■ siehe Altöl

### Mottenschutzmittel

■ Problemmüllsammlung

### Mull, Mullbinden

■ Restmülltonne

### Munition

■ Polizei verständigen

### Musikkassetten

■ Restmülltonne

## N

### Nachtspeicherofen

- *Fachfirmen*
- *Info bei der Abfallberatung*

### Nägel

- *großer Wertstoffhof*
- *Wertstofftonne*

### Nähmaschine

- *großer Wertstoffhof*

### Nagellack (flüssig)

- *Problemmüllsammlung*

### Nagellackentferner

- *Problemmüllsammlung*

### Natronlauge

- *Problemmüllsammlung*

### Negative

- *Restmülltonne*

### Netbook

- *großer Wertstoffhof*

### Neonröhren

- *großer Wertstoffhof*
- *Problemmüllsammlung*

### Nitroverdünner

- *Problemmüllsammlung*

### Notebook

- *großer Wertstoffhof*

### Nusschalen

- *Biotonne*
- *Eigenkompostierung*

## O

### Obstabfälle

- *Biotonne*
- *Eigenkompostierung*

### Obstkisten

- *großer Wertstoffhof*

### Obstnetze

- *großer Wertstoffhof*
- *Kunststoffsammelstelle*

### Öl (mineralisch)

- ■ *siehe Altöl*

### Ölbinder

- *Problemmüllsammlung*

### Ölfilter

- *Problemmüllsammlung*

### Öllappen (tropfend)

- *Problemmüllsammlung*

### Ölofen (brennstoffentleert)

- *großer Wertstoffhof*

### Ölradiator

- *siehe Kühlgeräte*

### Öltank/-faß (gereinigt und durchtrennt)

- *großer Wertstoffhof*

### Öltank (mit Ölresten)

- *Fachfirmen für Tankreinigung*

### Ofen (brennstoffentleert)

- *großer Wertstoffhof*

### Orangenschalen

- *Biotonne*

### Overheadfolien

- *Restmülltonne*

# P

## Packpapier

- Papiertonne
- kleiner/großer Wertstoffhof

## Papier

- Papiertonne
- kleiner/großer Wertstoffhof

## Papier (beschichtet)

- Restmülltonne

## Papier (verschmutzt)

- Restmülltonne

## Papierhandtücher

- Restmülltonne

## Papierservietten

- Restmülltonne

## Papiertaschentücher

- Restmülltonne

## Papierverpackungen

- Papiertonne
- kleiner/großer Wertstoffhof

## Pappe

- Papiertonne
- kleiner/großer Wertstoffhof

## Pappgeschirr (verschmutzt)

- Restmülltonne

## Parkett

- siehe Bodenbeläge

## Pergamentpapier

- Restmülltonne

## Pestizide

- Problemmüllsammmlung

## PET-Flaschen

- großer Wertstoffhof
- Kunststoffsammelstelle
- bei Pfandpflicht: Handel

## Petroleum

- Problemmüllsammmlung

## Pfannen

- Wertstoffbörse
- großer Wertstoffhof
- Wertstofftonne

## Pflanzen

- Biotonne
- siehe Gartenabfälle

## Pflanzenschutzmittel

- Problemmüllsammmlung

## Photovoltaikmodule

- Info bei der Abfallberatung

## Pinself

- Restmülltonne

## Pinselfreiniger

- Problemmüllsammmlung

## Plastikgegenstände

- großer Wertstoffhof
- Wertstofftonne

## Plastikkanister

- großer Wertstoffhof
- Kunststoffsammelstelle

## Plastiktüten

- großer Wertstoffhof
- Kunststoffsammelstelle

## Plattenspieler

- großer Wertstoffhof

## Plexiglas

- Restmülltonne
- großer Wertstoffhof

## Polstermöbel

- großer Wertstoffhof
- Wertstoffbörse
- Abholung gegen Gebühr

## Porenbeton

- siehe Leichtbeton

## Porzellan

■ großer Wertstoffhof

## Postkarten

■ Papiertonne

■ kleiner/großer Wertstoffhof

## Prospekte

■ Papiertonne

■ kleiner/großer Wertstoffhof

■ Vereinessammlung

## Puppen

■ Restmülltonne

■ Wertstoffbörse

## PU-Schaumdosen

■ Problemmüllsammlung

## Putzlappen

■ Restmülltonne

## Putzmittel

■ Problemmüllsammlung

## PVC-Produkte

■ Restmülltonne

■ großer Wertstoffhof  
(Sperrmüll)

## Q

## Quarzglas

■ großer Wertstoffhof  
(Bauschuttcontainer)

## Quecksilber

■ Problemmüllsammlung

## Quecksilberdampf lampen

■ großer Wertstoffhof

■ Problemmüllsammlung

## Quecksilberthermometer

■ Problemmüllsammlung

## R

## Radiator

■ siehe Kühlgeräte

## Radiatorenöl

■ Problemmüllsammlung

## Radiogeräte

■ großer Wertstoffhof

## Rasenmäher

■ großer Wertstoffhof  
(Brennstoff- und Ölentleert)

## Rasenschnitt

■ siehe Gartenabfälle

## Rasierklingen

■ Restmülltonne

## Rattengift

■ Problemmüllsammlung

## Raumspray

■ Problemmüllsammlung

## Receiver

■ großer Wertstoffhof

## Regal

■ Wertstoffbörse

■ großer Wertstoffhof

## Regenschirm

■ großer Wertstoffhof

## Reinigungsmittel

■ Problemmüllsammlung

## Reinigungstücher

■ Restmülltonne

## Reisig

■ siehe Gartenabfälle

## Rigipsplatten

■ siehe Gips

**Röntgenbilder**

■ Restmülltonne

**Rohrreiniger**

■ Problemmüllsammlung

**Rollläden**

■ einzelne: großer Wertstoffhof

■ mehrere: Info bei der Abfallberatung

**Rostentferner**

■ Problemmüllsammlung

**Rostschutzmittel**

■ Problemmüllsammlung

**Rucksack**

■ Wertstoffbörse

■ Restmülltonne

**Ruß**

■ Restmülltonne

**S**

**Saft-/Milchkarton**

■ großer Wertstoffhof

■ Kunststoffsammelstelle

**Sägespäne**

■ Restmülltonne

**Säuren**

■ Problemmüllsammlung

**Salmiak**

■ Problemmüllsammlung

**Satellitenschüssel,  
SAT-Empfänger**

■ großer Wertstoffhof

**Schädlingsbekämpfungsmittel**

■ Problemmüllsammlung

**Schallplatten**

■ Restmülltonne

■ Wertstoffbörse

**Schamottsteine**

■ Info bei der Abfallberatung

**Schaumgummi, -stoff**

■ Restmülltonne

**Schimmelentferner**

■ Problemmüllsammlung

**Schlittschuhe**

■ Wertstoffbörse

■ Restmülltonne

**Schmierfett/-öl**

■ Problemmüllsammlung

**Schnellhefter (Papier)**

■ kleiner/großer Wertstoffhof

**Schnellhefter (Plastik)**

■ Wertstofftonne

■ Restmülltonne

**Schnittblumen**

■ Biotonne

■ Eigenkompostierung

**Schnüre**

■ Restmülltonne

**Schokoladenfolie**

■ großer Wertstoffhof

■ Kunststoffsammelstelle

**Schrank**

■ großer Wertstoffhof

■ Abholung gegen Gebühr

**Schrauben**

■ großer Wertstoffhof

■ Wertstofftonne

**Schraubverschlüsse  
(Kunststoff)**

- großer Wertstoffhof
- Kunststoffsammelstelle

**Schraubverschlüsse  
(Metall)**

- kleiner/großer Wertstoffhof

**Schreibmaschine**

- großer Wertstoffhof

**Schrott**

- großer Wertstoffhof

**Schuhe (noch tragbar)**

- großer Wertstoffhof
- Wertstoffbörse

**Schuhe (kaputt)**

- Restmülltonne

**Schultasche**

- Wertstoffbörse
- Restmülltonne

**Sekundenkleber**

- Problemmüllsammelung

**Shampooflaschen**

- großer Wertstoffhof
- Kunststoffsammelstelle

**Silberputzmittel**

- Problemmüllsammelung

**Silikonkartuschen  
(ausgehärtet)**

- Restmülltonne

**Silikonkartuschen  
(mit Resten)**

- Problemmüllsammelung

**Siloplanen**

- Info bei der Abfallberatung

**Skier**

- großer Wertstoffhof
- Wertstoffbörse

**Skischuhe**

- Restmülltonne
- Wertstoffbörse

**Slipereinlagen**

- Restmülltonne

**Smartphone**

- großer Wertstoffhof

**Sofa**

- großer Wertstoffhof
- Wertstoffbörse
- Abholung gegen Gebühr

**Sofakissen**

- Restmülltonne

**Solarmodule**

- Rückgabe beim Hersteller, Fachfirmen
- Info bei der Abfallberatung

**Sonnenkollektoren**

- Rückgabe beim Hersteller, Fachfirmen
- Info bei der Abfallberatung

**Sonnenschirm**

- großer Wertstoffhof

**Spanplatten**

- großer Wertstoffhof

**Speisefett, -öl**

- großer Wertstoffhof

**Speisereste**

- Biotonne

### Sperrmüll

- großer Wertstoffhof
- Abholung gegen Gebühr

### Spiegelglas

- kleine Mengen: (bis max. 0,5m<sup>3</sup>)  
großer Wertstoffhof
- größere Mengen:  
Bauschuttdeponie Jesenwang

### Spielsachen

- Restmülltonne
- Wertstoffbörse

### Spielsachen (elektrisch)

- großer Wertstoffhof

### Spielsachen (Kunststoff)

- großer Wertstoffhof
- Wertstoffbörse
- Wertstofftonne

### Spiritus

- Problemmüllsammlung

### Spraydosen (gefüllt)

- Problemmüllsammlung

### Spraydosen (leer)

- kleiner/großer Wertstoffhof

### Spritzen

- Restmülltonne  
(stichfest verpackt)

### Spritzmittel

- Problemmüllsammlung

### Spülmaschine

- großer Wertstoffhof
- Abholung gegen Gebühr

### Spülmittelflaschen

- großer Wertstoffhof
- Kunststoffsammelstelle

### Staubsaugerbeutel

- Restmülltonne

### Staubsaugergerät

- großer Wertstoffhof

### Steine

- kleine Mengen:  
(bis max. 10 Liter)  
großer Wertstoffhof
- größere Mengen:  
Bauschuttdeponie Jesenwang

### Steingut

- großer Wertstoffhof  
(Bauschuttcontainer)

### Steinwolle

- siehe Mineralfaser

### Stereoanlage

- großer Wertstoffhof

### Stifte

- Restmülltonne

### Stoffreste

- Restmülltonne

### Stofftiere

- Restmülltonne

### Straßenaufbruch (Bitumen)

- Bauschuttdeponie Jesenwang  
(bis max. 2m<sup>3</sup>)

### Straßenkehrriech

- Restmülltonne
- größere Mengen:  
Info bei der Abfallberatung

### Strauchschnitt

- siehe Gartenabfälle

### Streusplitt

- kleine Mengen: Restmülltonne

### Stuhl

- Wertstoffbörse
- großer Wertstoffhof
- Abholung gegen Gebühr

### Styropor (Dämmplatten)

- Restmülltonne, -sack
- größere Mengen:  
Info bei der Abfallberatung

### Styropor (Verpackungen)

- großer Wertstoffhof
- Kunststoffsammlung

## T

### Tampons

- Restmülltonne

### Tapeten

- Restmülltonne
- Restmüllsack

### Tapetenkleister

- Restmülltonne

### Taschen

- Restmülltonne

### Taschenbücher

- Papiertonne
- kleiner/größer Wertstoffhof

### Taschenrechner

- großer Wertstoffhof

### Teebeutel

- Biotonne
- Eigenkompostierung

### Teerpappe

- siehe Dachpappe

### Telefon

- großer Wertstoffhof

### Telefonbücher

- Papiertonne
- kleiner/größer Wertstoffhof

### Teppiche/-böden

- siehe Bodenbeläge

### Teppichkleber (eingetrocknet)

- Restmülltonne

### Teppichkleber (flüssig)

- Problemmüllsammlung

### Terpentin

- Problemmüllsammlung

### Terpentinersatz

- Problemmüllsammlung

### Textilien

- siehe Altkleider

### Thermometer (Alkohol)

- Restmülltonne

### Thermometer (elektronisch)

- großer Wertstoffhof

### Thermometer (quecksilberhaltig)

- Problemmüllsammlung

### Thermosflasche, -kanne

- Restmülltonne

### Tierkadaver

- Tierarzt (Haustiere)
- Tierkörperbeseitigung

### Tierkot

- Restmülltonne

### Tintenpatronen

- siehe Druckerpatronen

### Toaster

- großer Wertstoffhof

### Tonbänder

- Restmülltonne

### Tonerkartuschen

- siehe Druckerpatronen

## Topfpflanze

- Biotonne
- Eigenkompostierung

## Transparentpapier

- Restmülltonne

## Tuben

- großer Wertstoffhof
- Kunststoffsammelstelle

## Türen (ohne Glas)

- einzelne: großer Wertstoffhof
- größere Mengen:  
Bauschuttdeponie Jesen-  
wang / Abfallheizkraft-  
werk

# U

## Uhren (elektrisch)

- großer Wertstoffhof

## Uhren (mechanisch)

- Restmülltonne

## Unkrautbekämpfungsmittel

- Problemmüllsammlung

## Unterbodenschutz

- Problemmüllsammlung

# V

## Verbandsmaterial

- Restmülltonne

## Verbundverpackungen

- großer Wertstoffhof
- Kunststoffsammelstelle

## Verdünner

- Problemmüllsammlung

## Videokassetten

- Restmülltonne

## Videorecorder

- großer Wertstoffhof

## Vogelsand

- Restmülltonne

## Vorhangschienen/-stangen

- großer Wertstoffhof

## Vorhänge

- großer Wertstoffhof  
(Altkleidercontainer)

# W

## Waage (elektronisch)

- großer Wertstoffhof

## Wachs

- großer Wertstoffhof

## Wachspapier

- Restmülltonne

## Wachstücher

- Restmülltonne

## Wärmflasche (Gummi)

- Restmülltonne

## Wärmflasche (Metall)

- großer Wertstoffhof
- Wertstofftonne

## Wäscheklammern

- Restmülltonne

T

U

V

W

### Wäscheständer

- Wertstoffbörse
- großer Wertstoffhof

### Wäschetrockner

- großer Wertstoffhof
- falls Wärmepumpentrockner:  
siehe Kühlgeräte

### Wandfarben

- siehe Dispersionsfarben

### Waschbecken (Keramik)

- 1 Stück: großer Wertstoffhof
- mehrere Stücke: Bauschuttdeponie Jesenwang

### Waschbenzin

- Problemmüllsammlung

### Waschmaschine

- großer Wertstoffhof
- Abholung gegen Gebühr

### Waschmittelkartons

- Papiertonne
- kleiner/großer Wertstoffhof

### Wasserfilter

- Restmülltonne
- Hersteller

### Watte

- Restmülltonne

### Wattestäbchen

- Restmülltonne

### WC-Becken

- 1 Stück: großer Wertstoffhof
- größere Mengen:  
Bauschuttdeponie Jesenwang

### WC-Reiniger

- Problemmüllsammlung

### WC-Sitze

- Restmülltonne
- großer Wertstoffhof

### WC-Spülkasten

- großer Wertstoffhof

### Weihnachtsbaum

- siehe Christbaum

### Weißblechdosen

- kleiner/großer Wertstoffhof

### Wellpappe

- Papiertonne
- kleiner/großer Wertstoffhof

### Werkzeuge (elektrisch)

- großer Wertstoffhof

### Windeln

- Restmülltonne, Windelsack

### Windschutzscheibe

- Autoverwerter

### Wollreste

- Restmülltonne

### Wurzeln

- siehe Gartenabfälle

### Wurzelstöcke

- siehe Gartenabfälle
- Durchmesser größer 30 cm:  
Info bei der Abfallberatung

## Z

### Zahnbürste

- Restmülltonne
- Wertstofftonne

### Zahnbürste (elektrisch)

- großer Wertstoffhof

### Zaun

- siehe Gartenzaun

### Zeitungen, Zeitschriften

- Papiertonne
- kleiner/großer Wertstoffhof
- Vereinssammlung

### Zellophan

- großer Wertstoffhof
- Kunststoffsammelstelle

### Zement (ausgehärtet)

- kleine Mengen:  
großer Wertstoffhof
- größere Mengen:  
Bauschuttdeponie Jesenwang

### Zementpulver

- kleine Mengen:  
großer Wertstoffhof

### Zementsäcke (restentleert)

- großer Wertstoffhof

### Ziegel

- kleine Mengen: (bis max. 0,5m<sup>3</sup>)  
großer Wertstoffhof
- größere Mengen:  
Bauschuttdeponie Jesenwang

### Zigarettenasche

- Restmülltonne

### Zigarettenkippen

- Restmülltonne

### Zigarettenstängel

- kleiner/großer Wertstoffhof
- Papiertonne

### Zitronenschalen

- Biotonne

### Zündkerzen

- Restmülltonne

### Zweige

- siehe Gartenabfälle

A B C D E F G H I J K L M N O P Q R S T U V W X Y Z

# Adressen und Öffnungszeiten

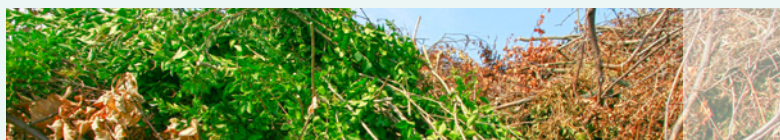
## Große Wertstoffhöfe



## Kunststoffsammelstellen



## Gartenabfallsammelstellen



## Bauschuttdeponie Jesenwang



## Abfallheizkraftwerk Geiselbullach



## Reststoffdeponie Jedenhofen



# Große Wertstoffhöfe

Gemeinde/Stadt	Montag	Dienstag
<b>Alling</b> Zötzelgrube		
<b>Althegeenberg</b> Bahnhofstraße	16.30 – 19.00 Uhr	
<b>Egenhofen</b> Boschstraße 20, Unterschweinbach		15.00 – 18.00 Uhr
<b>Eichenau</b> Holzkirchner Straße 2		14.00 – 18.30 Uhr
<b>Emmering</b> Dachauer Straße 36		15.00 – 18.00 Uhr
<b>Fürstenfeldbruck</b> Am Kugelfang 5		8.00 – 12.00 Uhr 14.00 – 18.00 Uhr
<b>Germering</b> Landsberger Straße 1g		9.00 – 12.00 Uhr
<b>Germering</b> Starnberger Weg 56		14.00 – 19.00 Uhr
<b>Grafrath</b> Brucker Straße 39		
<b>Gröbenzell</b> Olchinger Straße 63		8.00 – 12.00 Uhr
<b>Jesenwang</b> Gelände Bauschuttdeponie		
<b>Kottgeisering</b> Brandenberger Straße		
<b>Maisach</b> Am Strasserwinkel 2	13.00 – 19.00 Uhr	9.00 – 12.00 Uhr
<b>Mammendorf</b> Nassenhausener Straße 1		8.00 – 12.00 Uhr 15.00 – 19.00 Uhr
<b>Moorenweis</b> Albertshofener Straße		16.00 – 18.30 Uhr
<b>Olching</b> J.-G.-Gutenberg-Straße 13		8.00 – 12.00 Uhr 14.00 – 18.00 Uhr
<b>Olching</b> Josef-Kistler-Weg 18	14.00 – 18.00 Uhr	
<b>Puchheim</b> Dieselstraße 3	13.30 – 18.00 Uhr	13.30 – 19.00 Uhr
<b>Schöngesing</b> Vorhaltegrube		
<b>Türkenfeld</b> An der Kälberweide 16a		

Heiligabend, Silvester und Faschingsdienstag geschlossen.

Mittwoch	Donnerstag	Freitag	Samstag
	16.00 – 19.00 Uhr		9.00 – 12.00 Uhr
9.00 – 12.00 Uhr 14.00 – 18.00 Uhr			8.00 – 12.00 Uhr
9.00 – 12.00 Uhr 16.30 – 19.30 Uhr			9.00 – 14.00 Uhr
10.00 – 12.00 Uhr 14.00 – 18.30 Uhr		14.00 – 18.30 Uhr	8.00 – 14.00 Uhr
15.00 – 18.00 Uhr	8.00 – 12.00 Uhr		8.00 – 12.00 Uhr
14.00 – 18.00 Uhr	8.00 – 12.00 Uhr 14.00 – 19.00 Uhr	14.00 – 18.00 Uhr	8.00 – 14.00 Uhr
9.00 – 12.00 Uhr 14.00 – 18.00 Uhr		14.00 – 18.00 Uhr	8.00 – 12.30 Uhr
	9.00 – 12.00 Uhr 14.00 – 18.00 Uhr	9.00 – 12.00 Uhr	8.00 – 14.00 Uhr
	16.00 – 18.00 Uhr		9.00 – 13.00 Uhr
8.00 – 12.00 Uhr 14.00 – 19.00 Uhr	14.00 – 19.00 Uhr	14.00 – 18.00 Uhr	8.00 – 14.00 Uhr
			8.30 – 12.30 Uhr
			9.00 – 12.00 Uhr
14.00 – 18.00 Uhr		13.00 – 19.00 Uhr	8.00 – 14.00 Uhr
	8.00 – 12.00 Uhr 15.00 – 18.00 Uhr	14.00 – 18.00 Uhr	8.00 – 14.00 Uhr
13.00 – 16.00 Uhr	15.30 – 18.30 Uhr		8.00 – 12.00 Uhr
14.00 – 18.00 Uhr	14.00 – 19.00 Uhr	14.00 – 18.00 Uhr	8.00 – 13.00 Uhr
8.00 – 12.00 Uhr 14.00 – 18.00 Uhr		14.00 – 18.00 Uhr	8.00 – 14.00 Uhr
8.00 – 12.00 Uhr 13.30 – 18.00 Uhr		13.30 – 18.00 Uhr	8.00 – 14.00 Uhr
16.00 – 18.00 Uhr			9.00 – 12.00 Uhr
15.00 – 19.00 Uhr			8.30 – 14.00 Uhr

# Kunststoffsammelstellen

<b>Adelshofen</b>	kleiner Wertstoffhof Sportplatzweg	1. + 3. Samstag im Monat	9.00 – 11.00 Uhr
<b>Egenhofen</b>	kl. Wertstoffhof, Dachauer Straße	Samstag	8.00 – 9.00 Uhr
<b>Eichenau</b>	Emmeringer Straße	Dienstag	8.00 – 12.00 Uhr
	Bürgermeister-Kraus-Straße	Dienstag	13.00 – 14.00 Uhr
<b>Fürstenfeldbruck</b>	Volksfestplatz, Unfaltstraße	Dienstag	15.00 – 18.00 Uhr
		Donnerstag	8.00 – 12.00 Uhr
		Donnerstag	15.00 – 18.00 Uhr
		Samstag	8.00 – 12.00 Uhr
	Buchenau, Ecke Am Fuchsbogen/Industriestraße	Dienstag	8.00 – 12.00 Uhr
		Freitag Samstag	14.00 – 18.00 Uhr 8.00 – 12.00 Uhr
Parkplatz am Waldfriedhof	Samstag	9.00 – 12.00 Uhr	
<b>Germering</b>	Volksfestplatz	Mittwoch Samstag	8.00 – 12.30 Uhr 8.00 – 12.00 Uhr
		Montag Dienstag Samstag	17.00 – 19.00 Uhr 14.00 – 18.00 Uhr 8.00 – 12.30 Uhr
	Wertstoffhof Schmiedstraße		
<b>Grafrath</b>	Parkplatz (evang. Kirche)	Dienstag	16.30 – 18.30 Uhr
<b>Gröbenzell</b>	Rathausstraße	Mittwoch Freitag Samstag	16.00 – 19.00 Uhr 8.00 – 12.00 Uhr 9.00 – 12.00 Uhr
<b>Hattenhofen</b>	kleiner Wertstoffhof, Am Sportfeld	Freitag	16.00 – 17.00 Uhr
<b>Jesenwang</b>	Parkplatz an der Schule	Freitag	14.00 – 15.30 Uhr
<b>Landsberied</b>	Römerstraße	Samstag	10.00 – 12.00 Uhr
<b>Maisach</b>	Germerswang, kl. Wertstoffhof (Feuerwehrhaus)	Samstag	12.00 – 13.00 Uhr
	Rottbach, kl. Wertstoffhof (Feuerwehrhaus)	Samstag	10.45 – 11.45 Uhr
	Überacker, Parkplatz (Sportplatz)	Samstag	9.30 – 10.30 Uhr
<b>Oberschweinbach</b>	Schuttgrube Günzlhofen, Gartenstraße	Samstag	9.00 – 12.00 Uhr
<b>Olching</b>	Esting, Gleiserstraße	Dienstag Samstag	14.00 – 17.00 Uhr 9.00 – 13.00 Uhr
	Parkplatz am Parkfriedhof	Mittwoch	15.30 – 17.00 Uhr
<b>Puchheim</b>	Puchheim-Bahnhof, Kennedystraße	Dienstag	14.30 – 15.30 Uhr
	Puchheim-Ort, Feuerwehrhaus	2.+ 4. Samstag im Monat	8.00 – 12.00 Uhr

Heiligabend, Silvester und Faschingsdienstag geschlossen.

Kunststoffverpackungen können Sie auch an den großen Wertstoffhöfen abgeben.

# Gartenabfallsammelstellen

<b>Adelshofen</b>	Kiesgrube	Samstag	9.00 - 11.00 Uhr	März bis November
<b>Althegeenberg</b>	Hörbach	Samstag	9.00 - 12.00 Uhr	März bis November
<b>Fürstenfeldbrück</b>	Frühlingstraße	Samstag	14.00 - 17.00 Uhr	März bis November
	Tulpenstraße	Samstag	14.00 - 16.00 Uhr	März bis November
	Senserbergstraße	Montag	15.00 - 17.00 Uhr	März bis November
		Mittwoch	15.00 - 17.00 Uhr	"
		Samstag	9.00 - 12.00 Uhr	"
Waldfriedhof	Montag	17.00 - 19.00 Uhr	März bis November	
	Mittwoch	17.00 - 19.00 Uhr	"	
	Samstag	9.00 - 12.00 Uhr	"	
<b>Germering</b>	Wertstoffhof Schmiedstraße	Montag	17.00 - 19.00 Uhr	
		Dienstag	14.00 - 18.00 Uhr	
		Samstag	8.00 - 12.30 Uhr	
<b>Hattenhofen</b>	Am Sportfeld	Mittwoch	17.00 - 19.00 Uhr	April bis Oktober
		Samstag	10.00 - 12.30 Uhr	März bis November
<b>Jesenwang</b>	Bauschuttdeponie	Montag bis Freitag	7.00 - 17.00 Uhr	
		Samstag	8.30 - 12.30 Uhr	
	Grube Pfaffenhofen	Samstag	14.00 - 16.00 Uhr	März bis November
<b>Maisach</b>	Gernlinden, Oberweg-Nord	Samstag	9.00 - 12.00 Uhr	März bis November
<b>Mittelstetten</b>	Kläranlage	Mittwoch	17.00 - 19.00 Uhr	März bis November
		Samstag	10.00 - 12.00 Uhr	"
<b>Moorenweis</b>	Dünzelbach	Samstag, alle 14 Tage	8.00 - 10.00 Uhr	März bis November
<b>Oberschweinbach</b>	Schuttgrube Günzlhofen, Gartenstraße	Samstag	9.00 - 12.00 Uhr	
<b>Olching</b>	Esting, Gleiserstraße	Dienstag	14.00 - 17.00 Uhr	
		Samstag	9.00 - 13.00 Uhr	
	Olchinger See, Parkplatz (Heideweg)	Samstag	13.00 - 15.00 Uhr	März bis November "
<b>Puchheim</b>	Puchheim-Bahnhof, Zweigstraße	Samstag	8.00 - 12.00 Uhr	März bis November
	Puchheim-Ort, Feuerwehrhaus	2.+4. Samstag im Monat	8.00 - 12.00 Uhr	März bis November
<b>Türkenfeld</b>	Zankenhausen	Dienstag	14.00 - 16.00 Uhr	März bis November
		Samstag	9.00 - 12.00 Uhr	

Heiligabend, Silvester und Faschingsdienstag geschlossen.

Gartenabfälle können Sie auch an den großen Wertstoffhöfen abgeben.

# Bauschuttdeponie Jesenwang



## Kontakt

Telefon	(08146) 94 53 17
---------	------------------

## Öffnungszeiten

Montag bis Freitag	7.00 – 17.00 Uhr
--------------------	------------------

Samstag	8.30 – 12.30 Uhr
---------	------------------

Samstag keine Annahme von Big-Bags.

Heiligabend, Silvester und Faschingsdienstag geschlossen.

## Wertstoffhofbetrieb

Samstag	8.30 – 12.30 Uhr
---------	------------------

## Lage

Jesenwang, an der Fürstenfeldbrucker Straße  
(Staatsstraße St2054)



# Abfallheizkraftwerk Geiselbullach



## Betreiber

GfA – Gemeinsames Kommunalunternehmen für Abfallwirtschaft

## Kontakt

Telefon	(08142) 28 67-0
E-Mail	info@gfa-online.com
Internet	www.gfa-online.com

## Öffnungszeiten

Montag bis Donnerstag	7.00 – 15.40 Uhr
Freitag	7.00 – 12.00 Uhr

Heiligabend, Silvester und Faschingsdienstag geschlossen.

## Adresse

Josef-Kistler-Weg 22, 82140 Olching

# Reststoffdeponie Jedenhofen



**Deponie** für nicht verwertbare, nicht brennbare Abfälle (vor Anlieferung bei der Abfallberatung informieren).

## Betreiber und Kontakt

siehe Abfallheizkraftwerk

## Öffnungszeiten

Dienstag	8.00 – 12.00 Uhr 12.30 – 15.00 Uhr
----------	---------------------------------------

Zusätzlich ist die Deponie jeden zweiten Samstag im Mai, Juli und Oktober von 8:00 bis 12:00 Uhr geöffnet. Geschlossen ist am letzten Dienstag im Dezember, am ersten Dienstag des neuen Jahres und am Faschingsdienstag.

## Lage

im Landkreis Dachau zwischen Vierkirchen und Ebersbach



# Kontakt AWB



## Kontakt

Kundenservice	(08141) 519-519
Abfallberatung	(08141) 519-516
Abholservice	(08141) 519-944
E-Mail	info@awb-ffb.de
Internet	www.awb-ffb.de

## Sprechzeiten

Montag bis Freitag	8.00 – 12.00 Uhr und nach Vereinbarung
--------------------	--

Heiligabend, Silvester und Faschingsdienstag geschlossen.

## Adresse

Abfallwirtschaftsbetrieb des Landkreises Fürstentfeldbruck (AWB)  
Münchner Str. 33, 82256 Fürstentfeldbruck

## Unser Service:

Infoblätter und Formulare erhalten Sie beim AWB.  
Im Internet können Sie diese herunterladen oder  
kostenlos bestellen.

# Anfahrt AWB

## Anreise mit öffentlichen Verkehrsmitteln

- S3 Bhf. Maisach, Bus 873, Haltestelle FFB Realschule oder Hauptplatz  
S3 Bhf. Olching, Bus 843, Haltestelle FFB Realschule oder Hauptplatz
- S4 Bhf. Fürstenfeldbruck, Bus 815 und 844,  
Haltestelle Landratsamt
- S8 Bhf. Germering-Unterpfaffenhofen, Bus X845 bis  
Fürstenfeldbruck S-Bhf., Bus 815, Haltestelle FFB Landratsamt
- aus Fürstenfeldbruck West: Bus 840, Haltestelle Landratsamt
- aus Fürstenfeldbruck Nord: Bus 815, Haltestelle Landratsamt
- aus Fürstenfeldbruck Ost: Bus 843, Haltestelle FFB Realschule  
oder Hauptplatz

## Fußweg zum Ziel

- vom S4 Bahnhof Fürstenfeldbruck ca. 10 Minuten
- von den Haltestellen Hauptplatz und Realschule  
Fürstenfeldbruck ca. 7 Minuten
- von der Haltestelle Landratsamt ca. 3 Minuten







**AWB** Abfallwirtschaftsbetrieb des  
Landkreises Fürstenfeldbruck

Münchner Straße 33, 82256 Fürstenfeldbruck